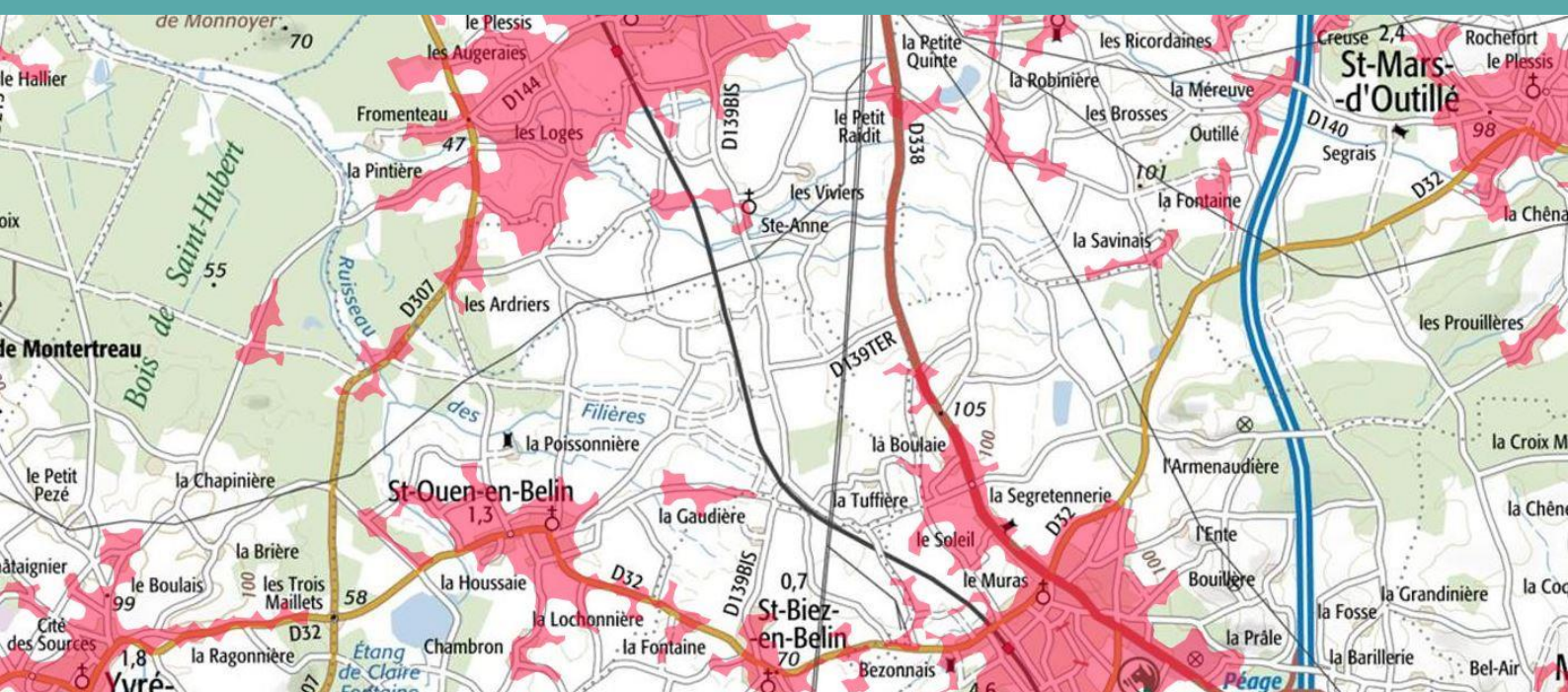


Zones AGGLO Version 1.0

Agglomérations

Descriptif de contenu
et de livraison



ign.fr

Date du document : Septembre 2019

Révision : Octobre 2019

SOMMAIRE

SOMMAIRE	2
1. DESCRIPTIF DE CONTENU	3
1.1 Ce que contient ce chapitre	3
1.2 Présentation du produit.....	3
1.3 Caractéristiques techniques	3
1.3.1 Description générale	3
1.3.1.1 <i>Contenu</i>	3
1.3.1.2 <i>Extension géographique</i>	3
1.3.1.3 <i>Références géodésiques</i>	3
1.3.1.4 <i>Sources des données</i>	4
1.3.1.5 <i>Constitution des données</i>	4
1.3.2 Qualité des données	4
1.3.2.1 <i>Précision géométrique</i>	4
1.3.2.2 <i>Exhaustivité</i>	4
1.3.3 Métadonnées	4
1.3.4 Actualité et mise à jour.....	4
1.4 Définitions des termes employés	5
1.4.1 Définition du terme « classe »	5
1.4.2 Définitions des termes se rapportant à l'attribut.....	5
1.5 Classe ZONES_AGGLO.....	6
1.5.1 Définition	6
1.5.2 Description des attributs.....	6
2. DESCRIPTIF DE LIVRAISON	7
2.1 Ce que contient ce chapitre	7
2.2 Caractéristiques de la livraison	7
2.2.1 Modalités de livraison.....	7
2.2.2 Emprise de livraison.....	7
2.2.3 Format de livraison.....	7
2.2.4 Volumes des données.....	8
2.3 Répertoires des données.....	8
2.3.1 Arborescence générale	8
2.3.2 Nomenclature	8
2.4 Répertoire de données	8
2.4.1 1_DONNEES_LIVRAISON_{AAAA-MM-XXXXX}.....	8

1. DESCRIPTIF DE CONTENU

1.1 Ce que contient ce chapitre

Ce chapitre décrit en termes de contenu, les caractéristiques de la couche Zones d'agglomération, telle que définie par le SIA pour constituer la base de sa cartographie des zones de restriction de vol pour les drones de loisirs.

Ce chapitre ne décrit pas le livrable en termes de structure de livraison, laquelle est traitée dans le chapitre [2. DESCRIPTIF DE LIVRAISON](#).

1.2 Présentation du produit

Le produit contient une description vectorielle 2D (structurée en objets) des zones d'agglomération.

1.3 Caractéristiques techniques

1.3.1 Description générale

1.3.1.1 Contenu

Le produit contient une unique couche de donnée vecteur de types polygones « zones d'agglomération »

1.3.1.2 Extension géographique

Le produit couvre l'ensemble de la France métropolitaine, les DROM, les collectivités d'outre-mer de Saint-Pierre-et-Miquelon, Saint-Barthélemy et de Saint-Martin (ces deux dernières collectivités sont regroupées avec la Guadeloupe).

1.3.1.3 Références géodésiques

Les données sont proposées de façon standard dans les systèmes de référence suivants :

Zone	Système géodésique	Ellipsoïde Associé	Projection	Unité
France métropolitaine	RGF93	IAG GRS 1980	Lambert 93	m
Guadeloupe	WGS 84	WGS 84	UTM 20N	m
Martinique	WGS 84	WGS 84	UTM 20N	m
Guyane	RGFG95	IAG GRS 1980	UTM 22N	m
La Réunion	RGR92	IAG GRS 1980	UTM 40S	m
Saint-Pierre-et-Miquelon	RGSPM06	IAG GRS 1980	UTM 21N	m
Mayotte	RGM04	IAG GRS 1980	UTM 38S	m

Pour d'autres systèmes de référence, l'IGN peut réaliser une prestation facturée de reprojection des données de ce produit (contacter votre correspondant au sein des directions interrégionales de l'IGN).

1.3.1.4 Sources des données

La géométrie des données sources du produit est issue de traitements automatiques et manuels effectués sur les données suivantes :

- Enveloppes urbaines issues du SCAN Express 50
- BDUNI V2 IGN sur une partie des thèmes :
 - Bâtiments
 - Cimetière
 - Equipement de transport
 - Terrain de sport
 - Une sélection de surfaces d'intérêts

Remarque : La BDUNI V2 est une base interne de l'IGN. Son contenu sur les classes d'objets utilisées est similaire à celui du produit externe BD TOPO V3.

1.3.1.5 Constitution des données

Les données suivent un traitement automatique constitué entre autre de sélections, dilatations/érosions, fusions, comblements de trous et généralisations.

Les fleuves traversant les agglomérations importantes font l'objet d'un traitement manuel de comblement.

1.3.2 Qualité des données

1.3.2.1 Précision géométrique

Une partie des données entrantes étant généralisés, et le traitement comprenant des phases de dilatation/érosion puis de généralisation la précision des données est prévue pour une utilisation entre 1 :25 000 et 1 :100 000 avec une échelle optimale de 1 :50 000.

1.3.2.2 Exhaustivité

L'exhaustivité des données de ce produit n'est pas évaluée par l'IGN.

1.3.3 Métadonnées

On appelle métadonnées des informations sur les données.

Le produit cartographie des zones de restrictions est livré avec des fichiers de métadonnées de produit aux formats **.xml** et **.html**, réalisés suivant les normes ISO 19115 et 19139 et selon les spécifications du descriptif de contenu.

1.3.4 Actualité et mise à jour

Les enveloppes urbaines en entrée du processus ont une actualité de début 2019. Les autres données utilisées (BD UNI V2) bénéficient d'une mise à jour en continu et les données prises en compte sont celles présentes dans la base en septembre 2019.

A ce jour, la mise à jour de la couche n'est pas planifiée, mais un rythme de mise à jour tous les 2 ans est envisagé.

1.4 Définitions des termes employés

1.4.1 Définition du terme « classe »

Une classe regroupe des objets de même genre (linéaire, ponctuel ou surfacique), de même dimension (ici bidimensionnelle) et définis par les mêmes attributs.

Chaque classe est présentée sous forme de fiche contenant les informations suivantes :

Définition : Définition de la classe. Cette définition s'applique à tous les objets de cette classe.

Genre : Le genre spécifie la géométrie des objets de la classe (ponctuel 2D, linéaire 2D, surfacique 2D)

Attributs : Des attributs sont associés à chaque objet d'une classe et permettent de lui associer des informations à caractère quantitatif (valeurs d'attribut numériques) ou qualitatif (énumération de valeurs).

Sélection : Précision sur le caractère exhaustif ou non des objets de cette classe.

Contrainte : Contrainte particulière sur la classe d'objet.

Modélisation : Précision sur la façon dont la structure géométrique traduit la réalité de l'objet topologique.

D'autres précisions ou remarques peuvent être mentionnées le cas échéant pour une meilleure compréhension des caractéristiques de la classe.

1.4.2 Définitions des termes se rapportant à l'attribut

Définition : Définition de l'attribut.

Type : Précision sur la structure de l'attribut et la taille maximale de la valeur autorisée : Caractères (24), Entier (4), Décimal (9,1), etc.

Contrainte sur l'attribut : Cette contrainte précise si l'attribut doit être renseigné (Valeur obligatoire), ou dans quelles conditions il ne l'est pas. S'il n'y a pas de contrainte, l'attribut peut être vide.

Valeurs de l'attribut : Définitions de la signification des valeurs de l'attribut. La liste des valeurs possibles est fournie. Certains attributs peuvent ne pas avoir de valeurs.

Valeurs particulières de l'attribut : Définition de la signification de certaines valeurs, ou de l'absence de valeur.

Certaines abréviations sont utilisées :

Abréviation	Signification	Définition
NC	Non concerné	Cet attribut n'a aucun sens pour l'objet considéré (le nombre de voies pour un escalier par exemple)
NR	Non renseigné	Cet attribut n'a pas pu être renseigné (information manquante)

1.5 Classe ZONES_AGGLO

1.5.1 Définition

Une zone de restriction est un espace non matérialisé pour lequel des restrictions s'appliquent pour le vol de drones de loisirs.

Définition	Zone d'agglomération	
Genre	Surface 2D	
Attributs	NOM_AGGLO DEP	Identifiant de la zone de restriction Numéro INSEE du département

Sélection : Les zones d'agglomération retenues sont les surfaces issues du processus de création des zones d'agglomération, réparties par territoires.

1.5.2 Description des attributs

• NOM_AGGLO

Définition : Nom (unique) de la zone d'agglomération basé sur le nom de la commune ayant par ordre de priorité :

- -Le plus grand taux de recouvrement
- -Le plus haut niveau administratif

En cas de doublons de surface sur une même commune le nom est suffixé NOM_1, NOM_2...par ordre décroissant de surface.

Type : Caractères(125)

Contrainte sur l'attribut : Valeur obligatoire

• DEP

Définition : Numéro du département auquel appartient la commune nommant la surface.

Type : Caractères(5)

Contrainte sur l'attribut : Valeur obligatoire

2. DESCRIPTIF DE LIVRAISON

2.1 Ce que contient ce chapitre

Ce chapitre décrit la livraison : il présente les fichiers livrés et l'ensemble des classes d'objets que contient ce produit. Il fait partie intégrante d'une livraison.

Ce chapitre ne décrit pas le produit Zones d'agglomération termes de contenu : cette partie est traitée dans le chapitre [1. DESCRIPTIF DE CONTENU](#).

2.2 Caractéristiques de la livraison

2.2.1 Modalités de livraison

Les données de la cartographie des restrictions de survol des drones de loisir sont livrées par serveur FTP.

Le dossier est nommé par le nom et la version du produit, le format, et la date d'édition, sous la forme :

ZONES_AGGLO_X-X_SHP_AAAA-MM-JJ

AAAA-MM-JJ	Année, mois et jour de la production des données.
X-X	Version

Ce répertoire contient l'arborescence générale décrite au paragraphe [2.3 Répertoire des données](#).

2.2.2 Emprise de livraison

Une livraison se fait sur les 7 emprises différentes du produit.

2.2.3 Format de livraison

Le produit est disponible au format Shapefile.

2.2.4 Volumes des données

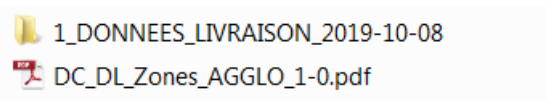
A titre indicatif, pour une livraison, les volumes approximatifs sont les suivants :

Territoire	Volume
France métropolitaine	94 Mo
Guadeloupe	Moins de 1 Mo
Martinique	Moins de 1 Mo
Guyane	Moins de 1 Mo
La Réunion	Moins de 1 Mo
Saint-Pierre-et-Miquelon	Moins de 1 Mo
Mayotte	Moins de 1 Mo

2.3 Répertoires des données

2.3.1 Arborescence générale

L'arborescence des répertoires de livraison est la suivante :



2.3.2 Nomenclature

Pour le répertoire, 1_DONNEES_LIVRAISON, la nomenclature adoptée est la suivante :

AAAA-MM-JJ	Année, mois et jour de la production des données.
-------------------	---

Se référer au paragraphe **2.4 Répertoire de données** pour l'organisation et la nomenclature des données.

2.4 Répertoire de données

2.4.1 1_DONNEES_LIVRAISON_{AAAA-MM-XXXXX}

Contenu : Ce dossier contient le répertoire des données nommé de la façon suivante :

{PROD}_{VERSION}_{FORMAT}_{DATE} avec :

- **PROD**, qui désigne en abréviation le nom du produit :

PROD	Nom du produit
ZA	Zones d'agglomération

- **VERSION** qui désigne la version du produit
Une version 1.0 sera codée 1-0.
- **FORMAT**, qui désigne le format de livraison des données :

FORMAT	SIG	Format
SHP	ArcGIS® QGis	Shapefile

Au format **Shapefile**, chaque répertoire contient **4** fichiers par classe avec pour extensions :

Extension	Description
.dbf	Sémantique des données
.prj	Projection des données
.shp	Géométrie des données
.shx	Index