

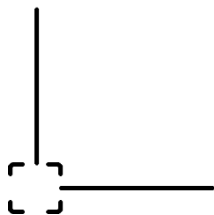
RAPPORT DE CONTRÔLE QUALITÉ

BD ORTHO®

Département 974 (Réunion)

Date du document : Août 2023

Année du contrôle : 2023



1. PRÉSENTATION DU DOCUMENT

Ce document présente les résultats du contrôle qualité du produit BD Ortho® du département 974 (Réunion).

D'autres documents liés au produit Ortho-images sont disponibles sur le site [géoservices](#) de l'IGN :

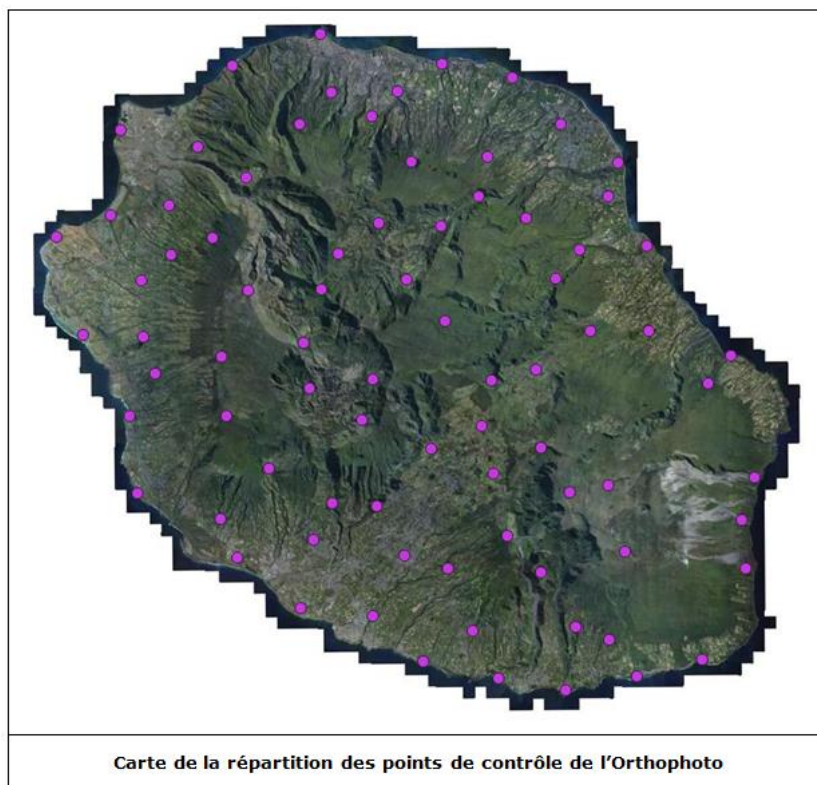
Descriptif de contenu
Descriptif de livraison
Suivi des évolutions
Métadonnées de produit

2. CARACTÉRISTIQUES DU CONTRÔLE

2.1 Objectif

Il s'agit de mesurer sur un échantillon l'exactitude géométrique absolue de la BD Ortho®, c'est-à-dire l'écart entre la position d'un objet vu sur l'orthophoto et sa position sur le terrain.

2.2 Échantillon

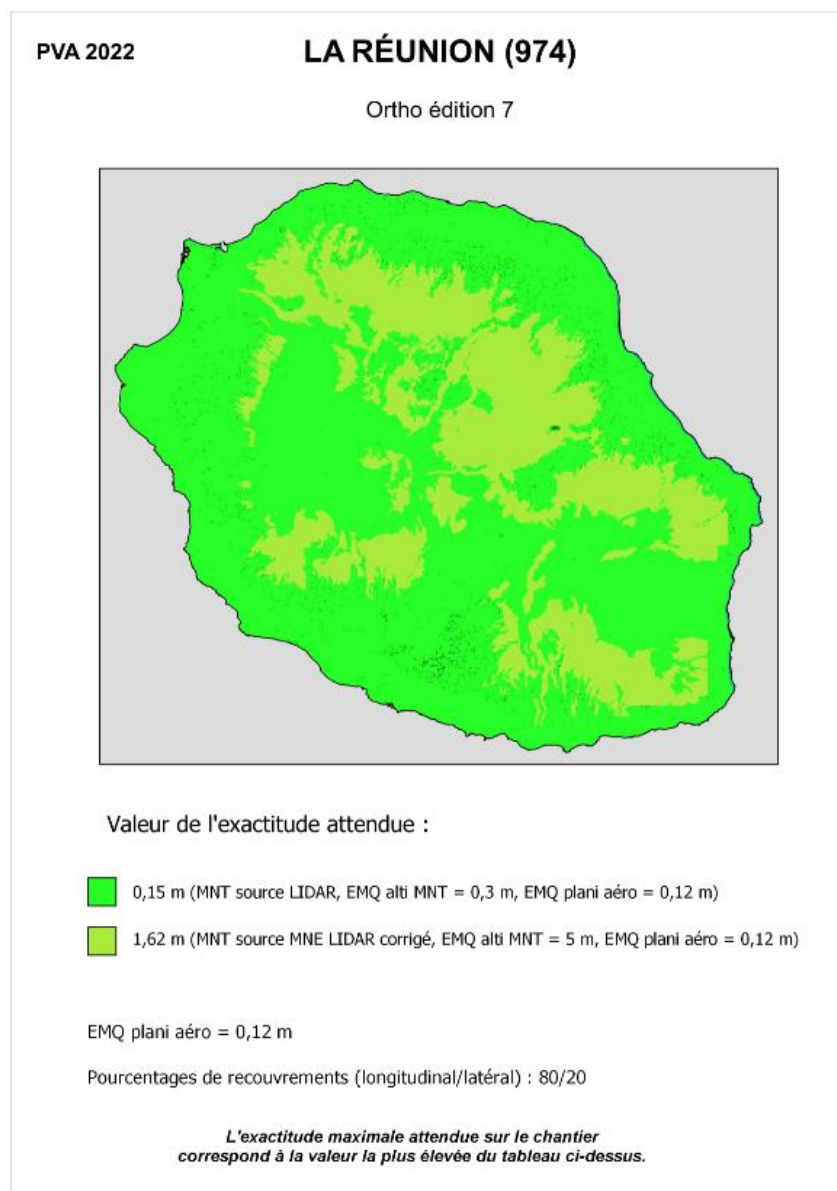


2.3 Date du contrôle et des données

Les mesures sur le terrain ont été réalisées du 06/06/2023 au 23/06/2023.

Les données ont été extraites sur le site [géoservices](#) de l'IGN le 03/07/2023.

2.4 Qualité planimétrique attendue



Un code couleur est utilisé pour indiquer la conformité :

EMQ en vert : valeur < à l'EMQ attendue

EMQ en orange : EMQ attendue < valeur < EMQ attendue +2 cm

EMQ en rouge : valeur ≥ EMQ attendue +2 cm

3. SYNTHÈSE DES RÉSULTATS

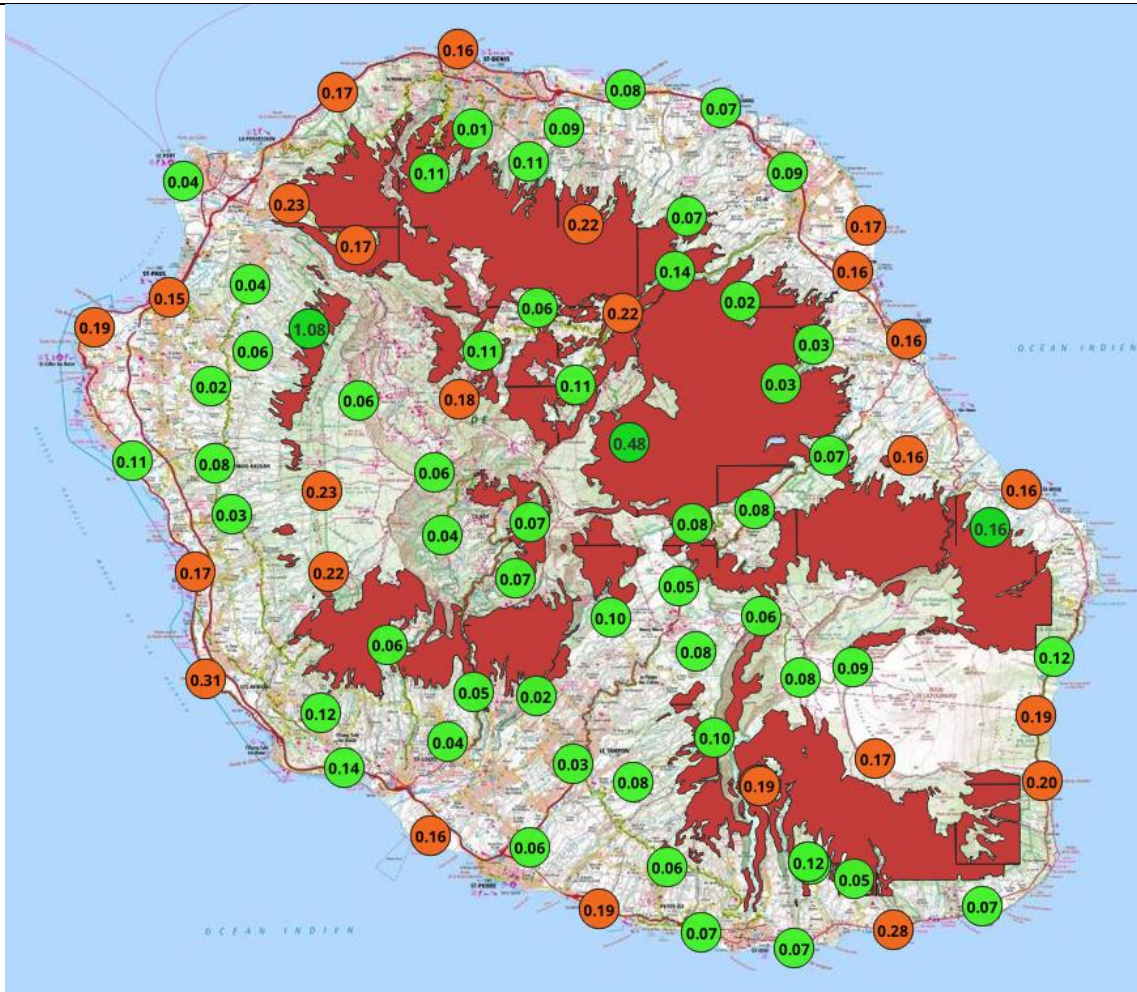
Les résultats obtenus sont les suivants :

- en zone de LIDAR, l'EMQ de l'échantillon, qui chiffre l'exactitude planimétrique absolue de la BD Ortho®, est de **0,13 m**, pour une EMQ attendue de 0,15 m.
- en zone de MNE LIDAR estimé, les écarts enregistrés sont tous inférieurs à l'EMQ maximale attendue.

Ainsi, ces résultats permettent d'attester de la conformité de la BD Ortho® 2022 sur cette zone.

Produit	Ortho	Pixel	20 cm
Emprise	Département 974 Réunion	PVA	2023
Thème contrôlé	Exactitude géométrique absolue, par échantillon de points.	EMQ attendue	0,15 m en zone LIDAR 1,62 m en zone MNE LIDAR corrigé

Résultats



Situation des points de contrôle

Précision 5 cm, levé effectué en Juin 2023.

<i>Zone</i>	<i>Effectif</i>	<i>Moyenne des écarts</i>	<i>Ecart-type</i>	EMQ	<i>Classe de précision</i>
LIDAR	82	0,11 m	0,13 m	0,13 m	0,10 m
MNE LIDAR corrigé	3	0,57 m			

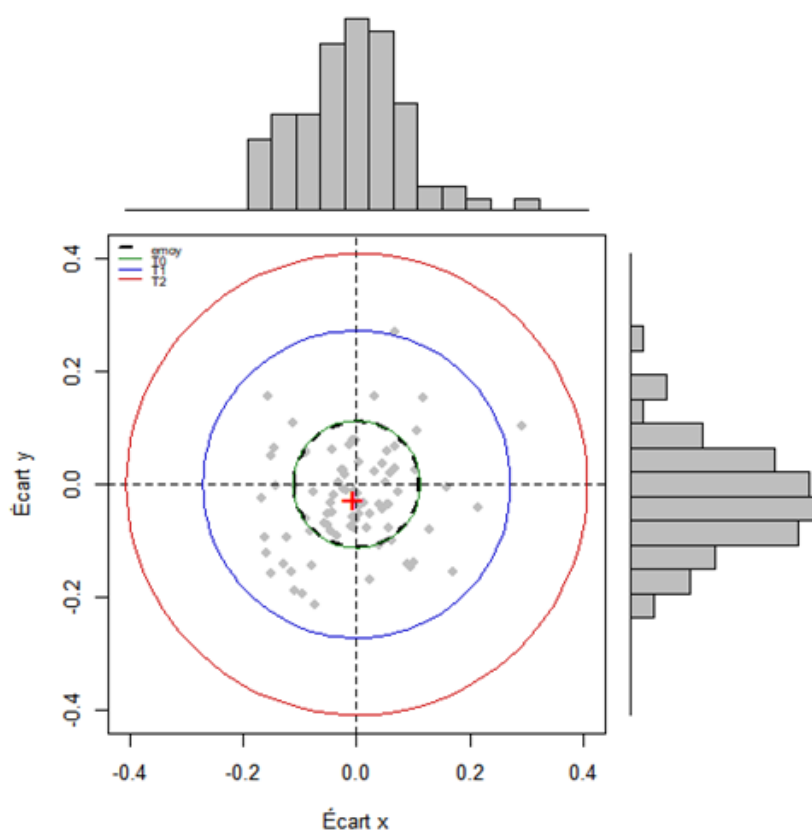
4. RÉSULTATS DÉTAILLÉS

4.1 Résultats du contrôle de la BD Ortho® selon les sources du MNT

Zone	Moyenne des écarts	Écart-type	EMQ	Classe de précision	EMQ attendue
LIDAR	0,11 m	0,13 m	0,13 m	0,10 m	0,15 m
MNE LIDAR corrigé	0,57 m				1,62 m

4.2 Représentation des écarts sous R

4.2.1 En zone de LIDAR



Représentation graphique des écarts planimétriques effectuée avec le logiciel R

4.2.2 En zone de MNE LIDAR corrigé

Pas de représentation graphique.

5. ANNEXE

5.1 Processus de contrôle

5.1.1 Principe

Il s'agit de mesurer sur un échantillon l'exactitude géométrique absolue de la BD Ortho[®], c'est-à-dire l'écart entre la position d'un objet vu sur l'orthophoto et sa position sur le terrain.

Cette exactitude est évaluée par l'Écart Moyen Quadratique en x, y, EMQxy d'un échantillon de points : on compare les coordonnées planimétriques X et Y d'une série de points numérisés sur l'orthophoto, et celles des points homologues mesurés sur le terrain par GNSS.

En comparant les écarts de coordonnées planes, on dispose d'une série de valeurs qui permet de calculer la moyenne des écarts, et l'EMQ.

La précision est également calculée en référence à l'arrêté de 2003 sur les classes de précision.

L'exactitude géométrique mesurée est comparée à l'exactitude géométrique attendue qui dépend des paramètres de la prise de vue, de l'aérotriangulation, et du MNT utilisés.

5.1.2 Échantillonnage

L'échantillon est constitué de la façon suivante :

Le département est découpé par une grille régulière de 10 km X 10 km.

Dans chaque carré, 2 à 3 points identifiables sur l'orthophoto et mesurables sur le terrain sont sélectionnés par photoidentification.

5.1.3 Mesure sur le terrain

Les coordonnées des points sont mesurées par GNSS, avec une précision de 5 cm.

5.1.4 Comparaison entre les données de la base et les points de référence

Les points de l'orthophoto homologues des points de référence sont pointés sous QGIS.

Les différences de coordonnées planes entre points de la base et points de référence sont calculées sous Excel. On calcule également la moyenne, l'EMQ, et la classe de précision (selon l'arrêté de 2003).

Les écarts intégrés sous le logiciel R sont également utilisés pour la fourniture d'une représentation graphique des écarts (cible et histogramme).