

Note d'accès aux données des démonstrateurs Orthoimages Aériennes / Satellites sur les départements des Hautes Alpes (05) et Alpes de Haute Provence (04).

Caractéristiques des données :

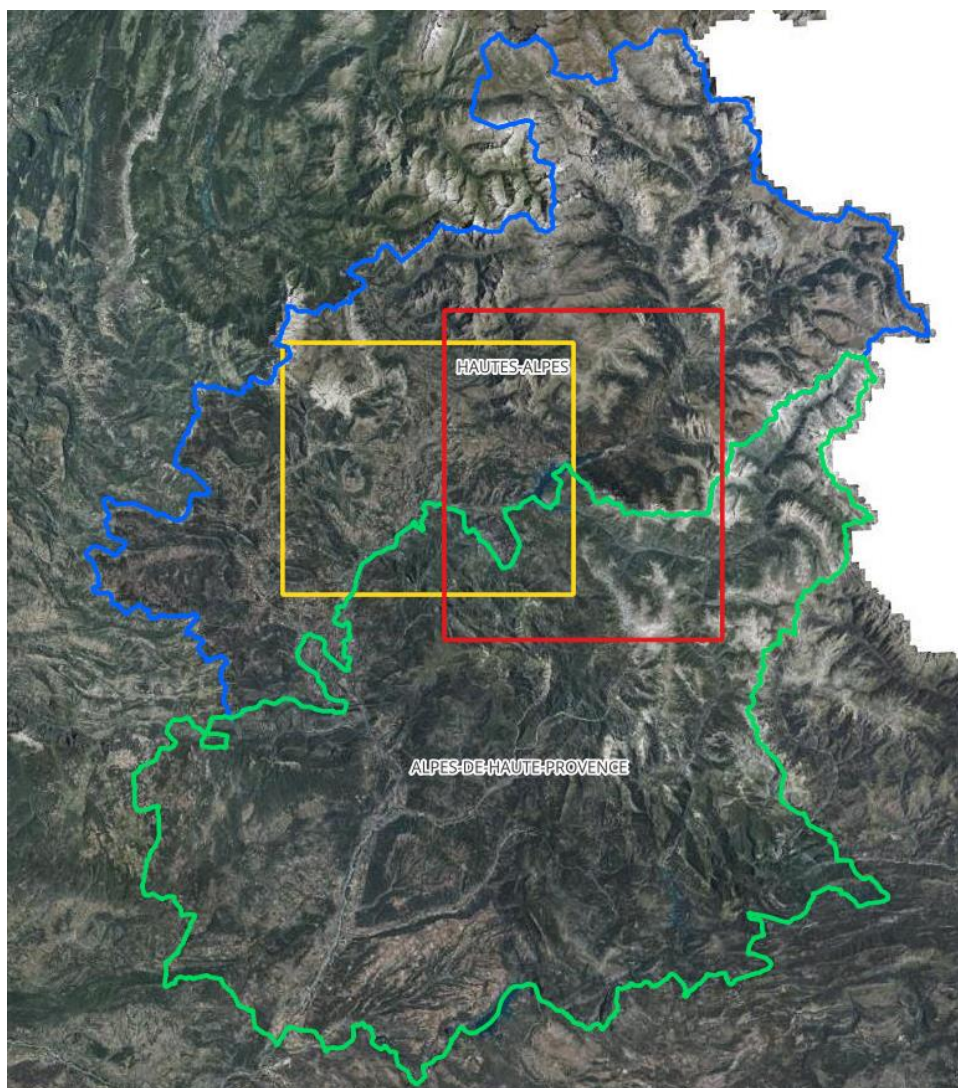
Une page sur le site Géoservices a été créée afin d'apporter des éléments d'informations sur les différents jeux de données disponibles. Le lien est le suivant : <https://geoservices.ign.fr/orthoimages-multi-sources-beta>

Accès aux données :

3 jeux de données (rendez-vous sur la page Géoservices pour avoir des précisions sur chacun des jeux de données) sont disponibles en flux et en téléchargement, les différentes emprises sont présentées sur l'image suivante :

- 1 jeu de données comprenant 2 échantillons autour de la ville de Gap, disponible en flux et en téléchargement dans les limites de l'emprise **Jaune**
- 1 jeu de données comprenant une « Ortho Express » Aérien / Satellite, disponible au téléchargement dans les limites de l'emprise **Rouge**, et disponible en flux dans les limites départementales 04 / 05 en **Bleu** et **Vert**.
- 1 jeu de données comprenant une « Ortho Retouchée » Aérien / Satellite, disponible au téléchargement dans les limites de l'emprise **Rouge**, et disponible en flux dans les limites départementales 04 / 05 en **Bleu** et **Vert**.

Chaque jeu de données est accompagné de métadonnées qui constituent également le graphe de mosaïquage aérien / spatial pour les 2 jeux « Ortho Express » et « Ortho Retouchée ».



Les données satellites issues des images Pléiades Néo ne pouvant être mises à disposition en libre accès, il est nécessaire, comme indiqué en bas de page, de réaliser une demande à l'adresse : contact.geoservices@ign.fr

Cette donnée n'est accessible qu'aux acteurs publics français, en ce sens il vous sera demandé de vous identifier ainsi que de signer une licence à retourner à l'adresse contact.geoservices@ign.fr. Après vérification, et si l'IGN valide votre accès, vous sera envoyé les liens et clés de sécurité permettant d'accéder aux jeux de données en flux et téléchargement selon votre demande.

Seul le démonstrateur contenant les échantillons autour de la ville de GAP est disponible en accès libre en flux sur MaCarte avec le lien suivant :

<https://macarte.ign.fr/carte/oQGAmD/Comparaison-echantillon-Ortho-Gap-aerien-satellite>



Cette interface vous permettra de comparer de différentes manières les données issues de la BDOrtho et de l'Ortho Pléiades Néo.

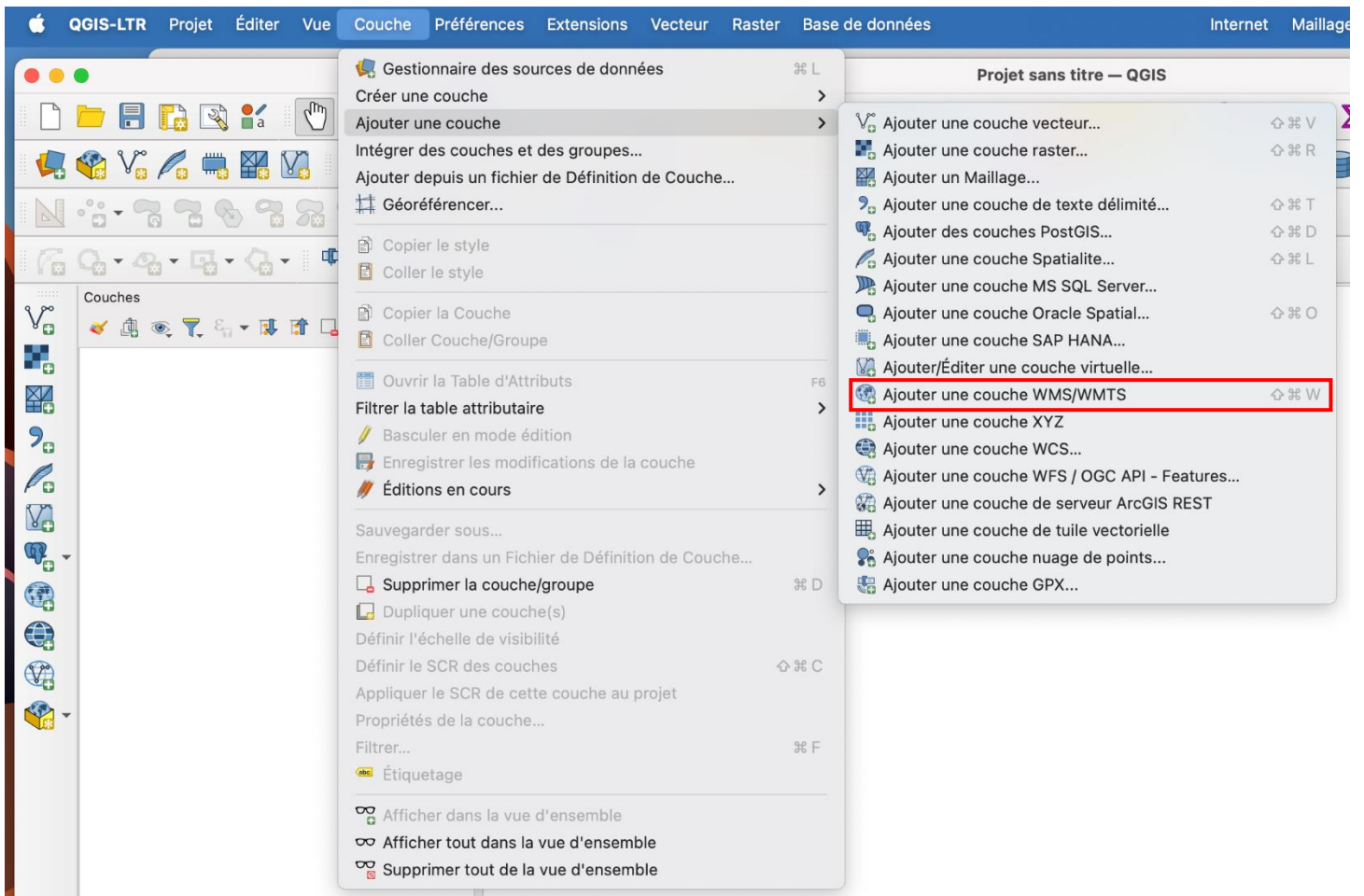
Téléchargement des données :

Pour télécharger les données il vous faudra télécharger l'ensemble des pré-paquets en cliquant sur chacun des liens pour ensuite dézipper la totalité des données. Les 2 orthoimages autour de la ville de Gap sont chacune composées de 2 pré-paquets (2 liens de téléchargement), les orthoimages composées de données aérienne et satellite sont quant à elles composées de 4 pré-paquets chacune (4 liens de téléchargement).

Visualiser les données en flux :

Tous les jeux de données sont disponibles en flux. Pour la visualisation, 2 liens existent : 1 lien pour un flux WMS raster et 1 lien pour un flux WMTS. Voici un exemple de procédure à suivre pour visualiser les données dans le système d'information géographique QGIS :

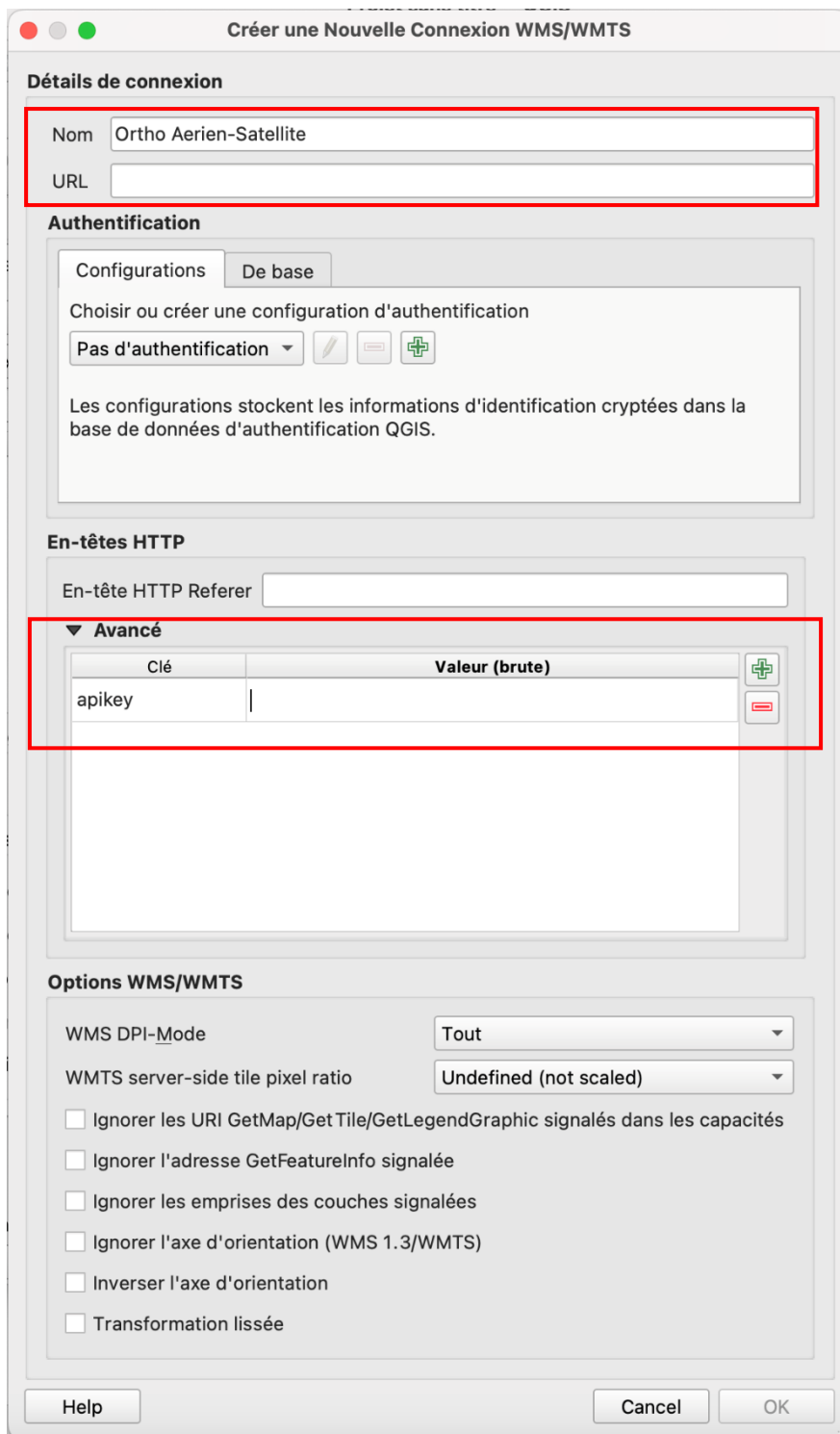
1 - Ouvrez QGIS, allez dans « Couche » dans le menu, puis « Ajouter une couche » et enfin « Ajouter une couche WMS/WMTS



2 - Vous arrivez sur l'onglet de Gestionnaire de sources de données WMS / WMTS, cliquez sur « Nouveau »



3 - Un nouvel onglet s'affiche : Créer une Nouvelle Connexion WMS / WMTS. Vous pouvez alors remplir le premier champs « Nom » avec le nom que vous souhaitez (Ortho Aérien / Satellite par exemple) qui constituera le nom de votre couche WMS / WMTS. Remplissez ensuite le champs « URL » avec le lien fourni à l'adresse contact.geoservices une fois votre demande validée. Cliquez ensuite sur « Avancé » puis « + » à droite. Une ligne s'ajoute pour renseigner une clé de sécurité. Dans le champs « Clé » notez « apikey » puis dans le champs « Valeur » renseignez la valeur de clé fournie par contact.geoservices. Une fois que tout est complété, appuyez sur « Ok ».



4 - Vous retombez sur l'onglet de Gestionnaire de sources de données WMS / WMTS, assurez-vous que vous êtes sur la bonne couche sur le menu déroulant et cliquez sur « Connexion ».



5 - Vous pouvez ainsi visualiser les différentes données disponibles en WMS ou WMTS suivant le lien que vous avez fourni. 4 données sont présentes :

IGNF_ORTHOIMAGERY.ORTHOPHOTOS_AERIEN_GAP : Echantillon orthoimage aérienne sur la zone Gap

IGNF_ORTHOIMAGERY.ORTHOPHOTOS_SATELLITE_GAP : Echantillon orthoimage aérienne sur la zone Gap

IGNF_ORTHOIMAGERY.ORTHOPHOTOS-MIXTE.BDORTHO : « Ortho Retouchée » sur les départements 04-05

IGNF_ORTHOIMAGERY.ORTHOPHOTOS-MIXTE.ORTHO-EXPRESS : « Ortho Express » sur les départements 04-05

Sélectionnez la donnée que vous souhaitez puis cliquer sur « Ajouter », en bas à droite de l'onglet.

Gestionnaire des sources de données | WMS/WMTS

Couches Ordre des couches Jeu de tuiles

Explorateur

Vecteur

Raster

Maillage

Nuage de points

Texte Délimité

GeoPackage

GPS

SpatiaLite

PostgreSQL

MS SQL Server

Oracle

Couche virtuelle

SAP HANA

WMS/WMTS

WFS / OGC API

Features

WCS

XYZ

Recherche

| Couche | Format | Titre |
|---|------------|--|
| IGNF_ORTHOIMAGERY.ORTHOPHOTOS_AERIEN_GAP | image/jpeg | Echantillon Ortho aérien sur Gap |
| IGNF_ORTHOIMAGERY.ORTHOPHOTOS_SATELLITE_GAP | image/jpeg | Echantillon Ortho satellite sur Gap. |
| IGNF_ORTHOIMAGERY.ORTHOPHOTOS-MIXTE.BDORTHO | image/jpeg | ORTHO MIXTE Aérien / Satellite |
| IGNF_ORTHOIMAGERY.ORTHOPHOTOS-MIXTE.ORTHO-EXPRESS | image/jpeg | ORTHO MIXTE Aérien / Satellite Express |

Interprétation: **Défaut**

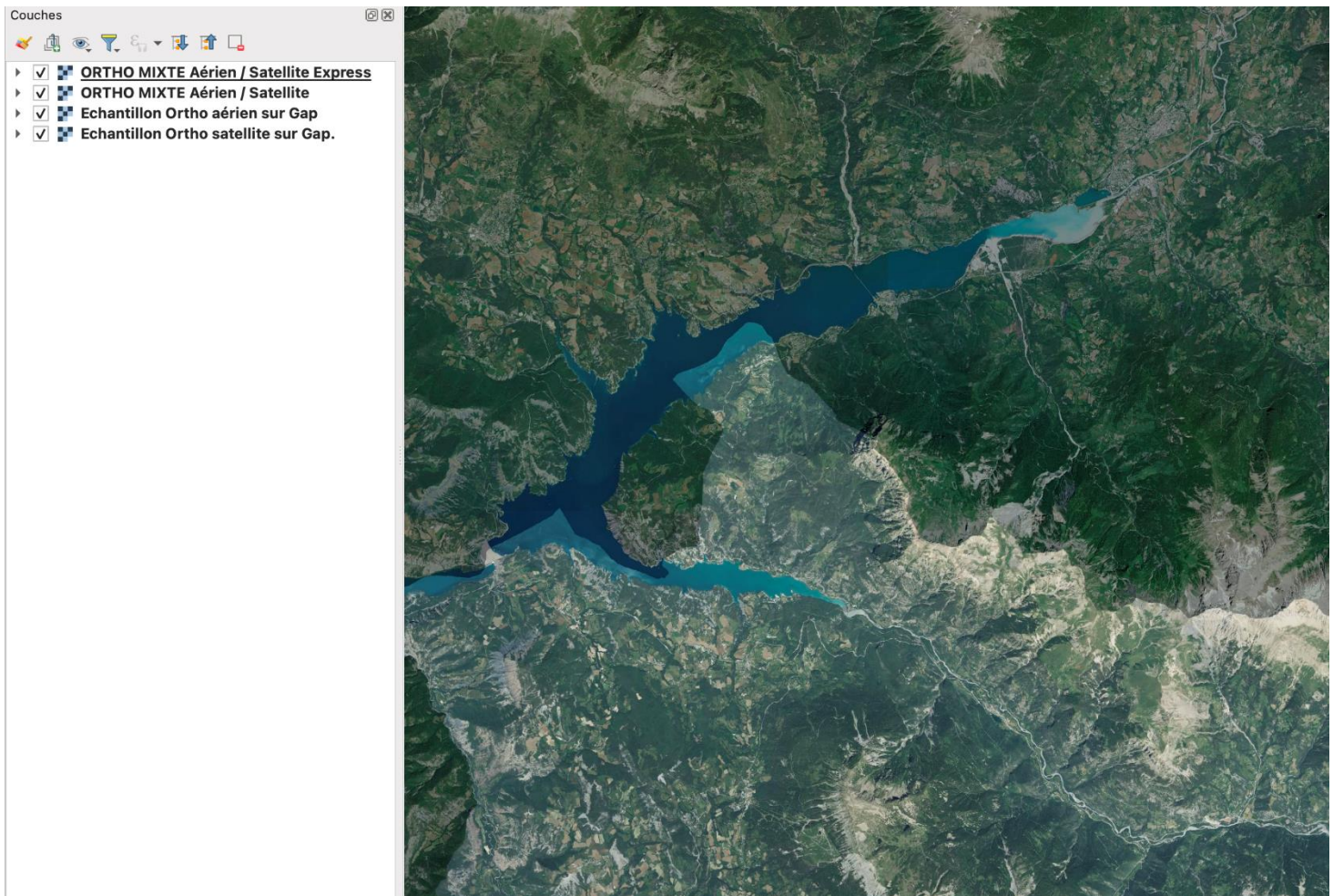
Nom de la couche: ORTHO MIXTE Aérien / Satellite

Charger comme des couches séparées

Jeu de tuiles sélectionné

Help Ajouter Close

6 - La donnée peut alors être visionnée dans votre projet QGIS :



7 - L'opération est identique pour le flux contenant les graphes de mosaïquage.